

# 17. VERBANDSVERSAMMLUNG

Erkelenz | 27. Mai 2026

# TAGESORDNUNG

## I. Öffentlicher Teil

- TOP 1: Feststellung der ordnungsgemäßen Einladung, der Beschlussfähigkeit sowie der Tagesordnung
- TOP 2: Niederschrift des öffentlichen Teils der 16. Verbandsversammlung vom 15.01.2026
- TOP 3: Jahresabschluss 2025 (Beschlussvorlage) (8/III/2026)
- TOP 4: Eckpunkte Haushaltsplanung 2027 (Beschlussvorlage) (9/III/2026)
- TOP 5: Dokumentationszentrum Tagebau Garzweiler (Berichtsvorlage) (10/III/2026)
- TOP 6: Informationen des Verbandsvorstehers und Bericht der Geschäftsstelle (11/III/2026)
- TOP 7: Anfragen und Mitteilungen aus der Verbandsversammlung

## II. Nichtöffentlicher Teil

- TOP 8: Niederschrift des nichtöffentlichen Teils der 16. Verbandsversammlung vom 15.01.2026
- TOP 9: Anfragen und Mitteilungen aus der Verbandsversammlung

# TOP 2 – Niederschrift des öffentlichen Teils der 16. Verbandsversammlung vom 15.01.2026

# TOP 3 – Jahresabschluss 2025

# TOP 3 – Jahresabschluss 2025

Wirtschaftsprüfer Steuerberater Schiffer – Dobberstein, Mönchengladbach

Vortrag Herr Bertram A. Dobberstein

# TOP 4 – Eckpunkte Haushaltsplanung 2027

# TOP 4 – Eckpunkte Haushaltsplanung 2027

## Folgende Eckpunkte für den Haushalt 2027 werden aufgestellt:

- Verbandsumlage 800 T€
- Investitionszuschuss 500 T€
- Förderzuschüsse: ca. 5,1 Mio.€
- Sponsoring RWE : 220 T€
- Zuschuss IGA 500 T€
- Auflösung Sonderposten ca. 400 T€
- Kostenerstattungen und –umlagen ca. 60 T€
- Aufwendungen: ca. 7,1 Mio.€
- Einzahlungen aus Inv. Tätigkeit: ca. 15 Mio.€
- Auszahlungen aus Inv. Tätigkeit: ca. 16,8 Mio.€
- Investitionskredite: ca. 1,2 Mio.€
- Liquiditätskredite: ca. 500 T€
- Ergebnis -100 bis +100 T€

# TOP 4 – Eckpunkte Haushaltsplanung 2027

Eckpunkte  
VV 27.05.26

Ergebnisplan	Eckpunkte VV 27.05.26	
	HH 2026	2027
Verbandsumlage	800	800
Zuschuss IGA	500	500
Zuschüsse aus Fördermitteln	3.565	5.160
Sponsoring	220	220
Auflösung Sonderposten	157	399
Kostenerstattungen und Kostenumlagen	40	60
Sonstige ordentliche Erträge	10	10
<b>Ordentliche Erträge</b>	<b>5.292</b>	<b>7.149</b>
Personalaufwendungen	1.600	1.830
Versorgungsaufwendungen	51	57
Aufwendungen für Sach- und Dienstleistungen	2.542	3.923
Bilanzielle Abschreibungen	173	440
Transferaufwendungen	500	500
Sonstige Ordentliche Aufwendungen	376	342
<b>Ordentliche Aufwendungen</b>	<b>5.242</b>	<b>7.092</b>
Finanzergebnis	-50	-53
<b>Ergebnis laufende Verwaltungstätigkeit</b>	<b>0</b>	<b>4</b>

Eckpunkte  
VV 27.05.2026

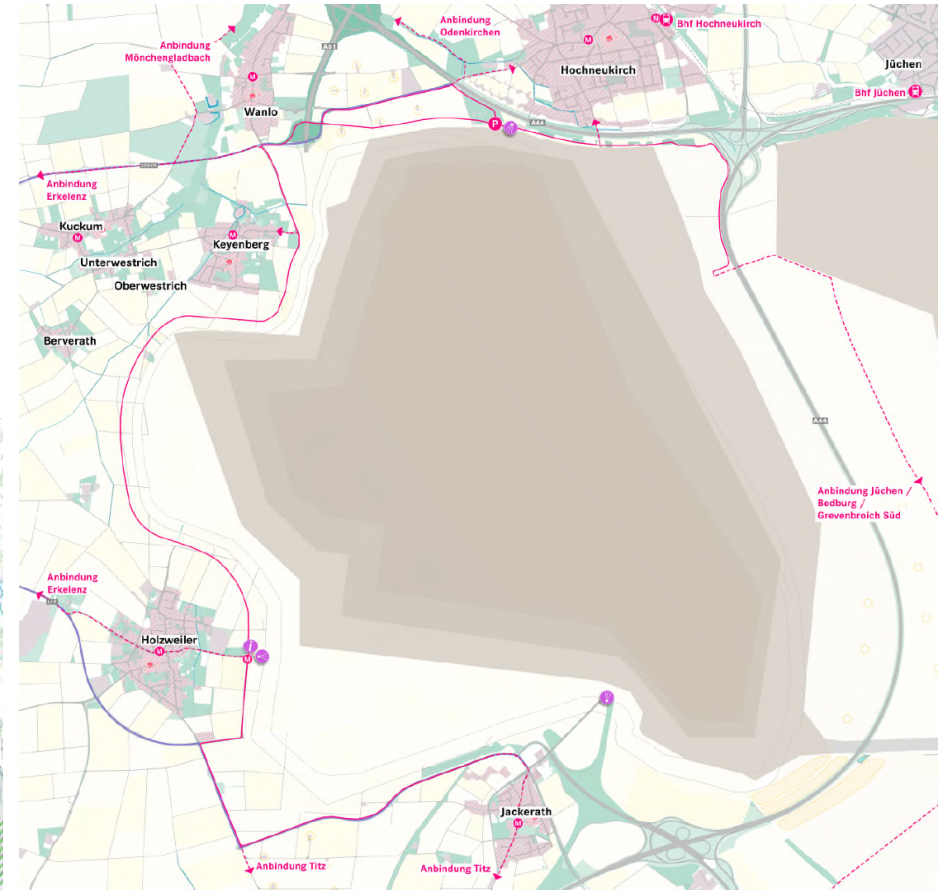
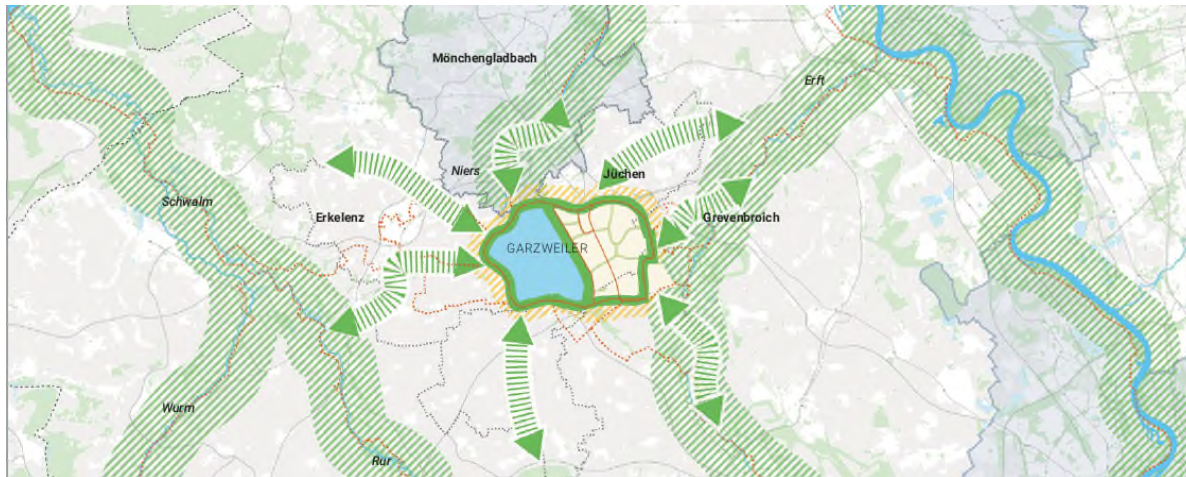
Finanzplan	Eckpunkte VV 27.05.2026	
	HH 2026	2027
Saldo aus laufender Verwaltungstätigkeit	<b>16</b>	<b>45</b>
Einzahlung aus Investitionstätigkeit	17.520	15.220
davon Investitionszuschuss	500	500
Auszahlungen aus Investitionstätigkeit	20.090	16.822
<b>Saldo aus Investitionstätigkeit</b>	<b>-2.554</b>	<b>-1.602</b>
Aufnahme Investitionskredite	800	1.200
Aufnahme Liquiditätskredite	500	500
Tilgung Investitionskredite	43	60
Tilgung Liquiditätskredite	100	200
<b>Saldo aus Finanzierungstätigkeit</b>	<b>1.157</b>	<b>1.440</b>
Anfangsbestand an Finanzmitteln	1.800	1.000
<b>Liquide Mittel</b>	<b>403</b>	<b>884</b>

# TOP 5 – Dokumentationszentrum Tagebau Garzweiler

# TOP 5 – Dokumentationszentrum

## Der Masterplan

- Das Blau-Grüne Band als verbindende Infrastruktur
- Impulsbauten für die städtebauliche Entwicklung
- Dorfrevitalisierung
- Naherholung und Tourismusentwicklung



# TOP 5 – Dokumentationszentrum

## Die Idee

Das geplante Dokumentationszentrum Tagebau Garzweiler richtet sich an alle interessierten Menschen, die die Geschichte des Braunkohlebergbaus im Rheinischen Revier kennen lernen möchten. Es wird ein wichtiger Baustein in der Entwicklung von Holzweiler und ein neuer touristischer Anziehungspunkt im Rheinland werden.

## Standort

- Ehemalige Gärtnerei und Landstraße im Osten von Holzweiler/Erkelenz
- Nur wenige Meter vom Tagebaurand am Rande der Sicherheitszone entfernt

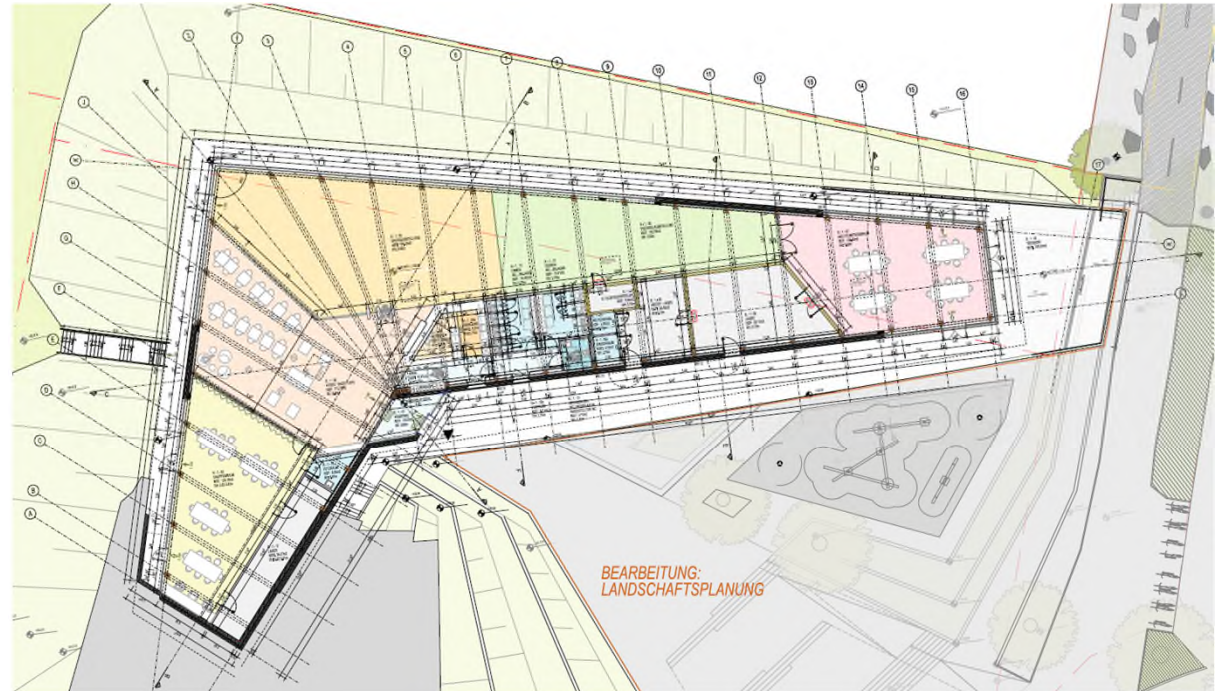
## Wettbewerb

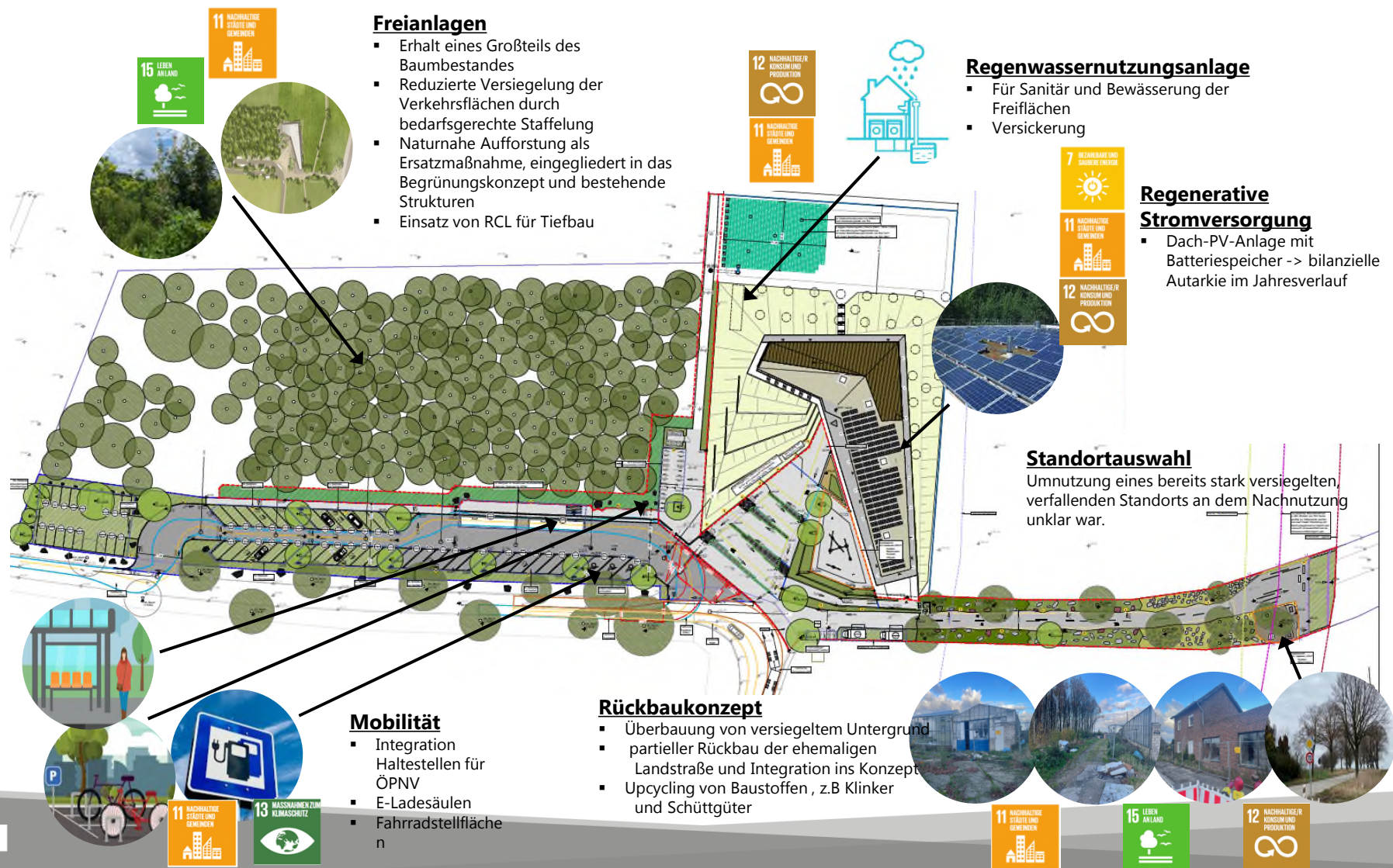
- Auslobung internationaler Architekturwettbewerb im Mai 2022
- 15 Planungsteams
- 1. Preis DKFS architects (London/Hürtgenwald) und RMP Stephan Lenzen Landschaftsarchitekten (Bonn)
- Holzbau, der in seiner Gebäudeform und dem umgebenden Außengelände die schichtförmige Landschaft aufgreift, die für Tagebaugebiete typisch sind.

# TOP 5 – Dokumentationszentrum

## Raumprogramm

- Foyer mit Cafe und Shop
- Ausstellungsraum der Dauerausstellung
- Ausstellungsraum der Wechselausstellung
- Multifunktionsraum (öffnbar zum Foyer)
- Gruppenraum
- Gastronomie mit Außenbereich
- Küche
- Sanitärräume im EG und UG
- Lagerräume im EG und UG
- Begehbare Dachterrasse







## Klimatisierung/KfW 40 Standard

- Geothermie Heizung
- Dezentrales Lüftungssystem mit Wärmerückgewinnung -> KfW 40 Standard



## Freianlagen / Dach

Naturnahe, extensive Dachbegrünung als Insektenweide



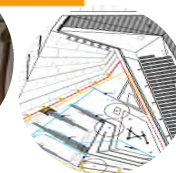
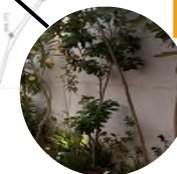
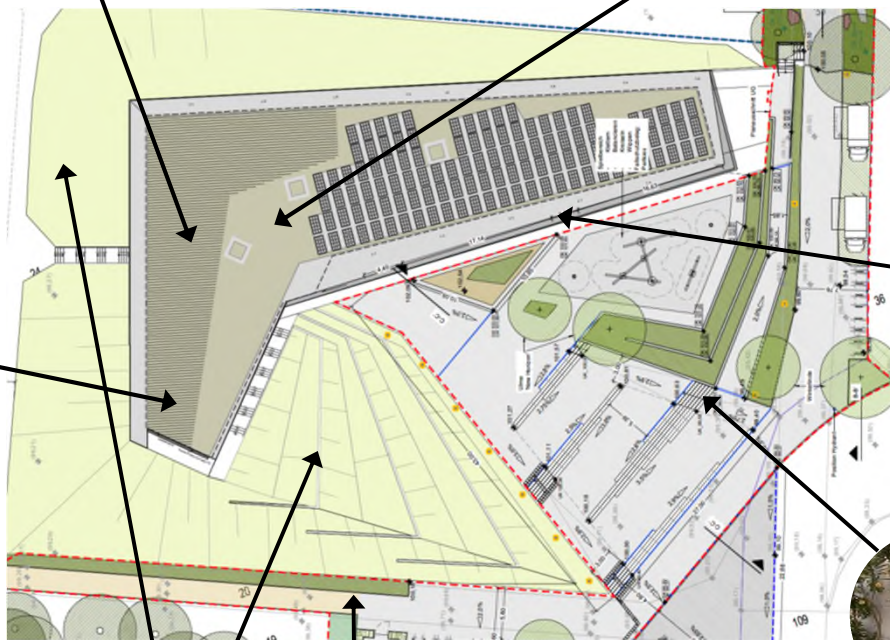
## Materialauswahl

- Materialsparende Holzkonstruktion
- Einsatz von zertifiziertem Holz
- Einsatz Recyclingbeton für Stützkonstruktionen
- Ab LPH 5 weitere Beachtung : Verwendung nachhaltiger und recycelter Materialien



## Räume im Gebäude

- Multifunktionsraum: Für Vereine aus dem Ort nutzbar
- Gruppenraum: Möglichkeit die Ausstellung und Erlebnisse auszuwerten und zu verarbeiten (z.B. für Schulklassen)



## Freianlagen

- Extensive Wiese
- Naturnahe Gehölze



## Außenanlagen am Gebäude

- Außentreppe und Treppe in die Ausstellung barrierefrei
- Maßnahmen zur Klimaanpassung und Hitzeschutz
  - Minimierung der Versiegelung
  - Begrünung und Baumpflanzungen





# TOP 5 – Dokumentationszentrum

## Visualisierungen



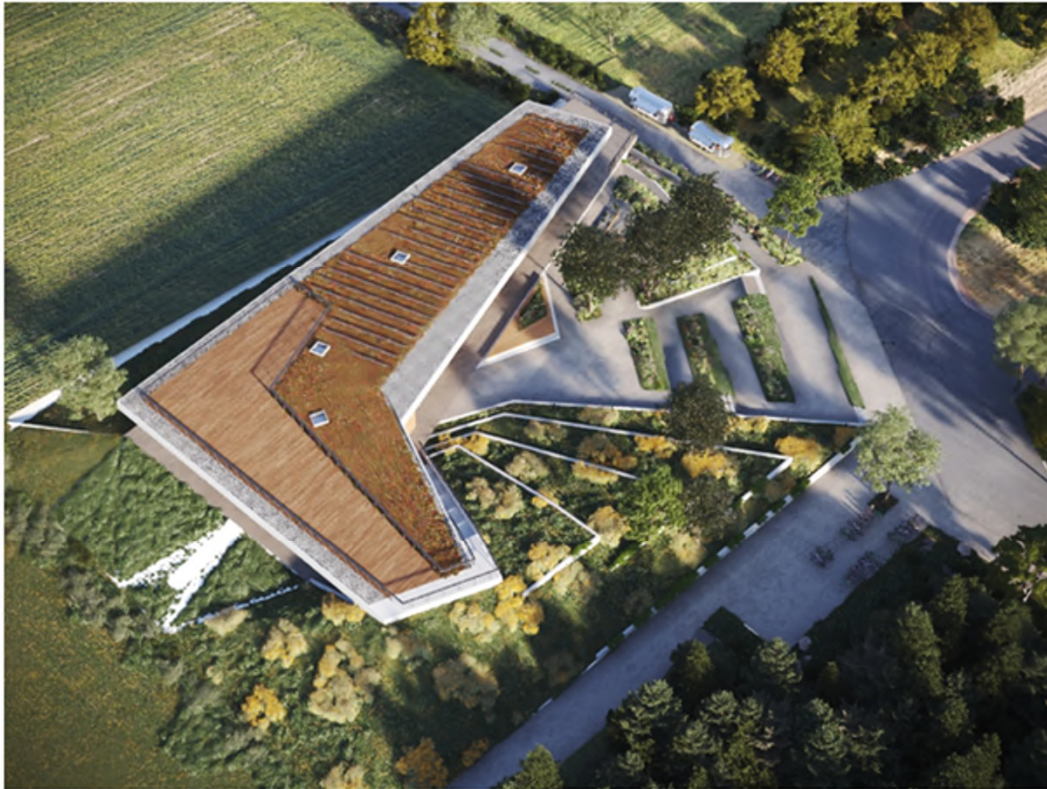
# TOP 5 – Dokumentationszentrum

## Visualisierungen



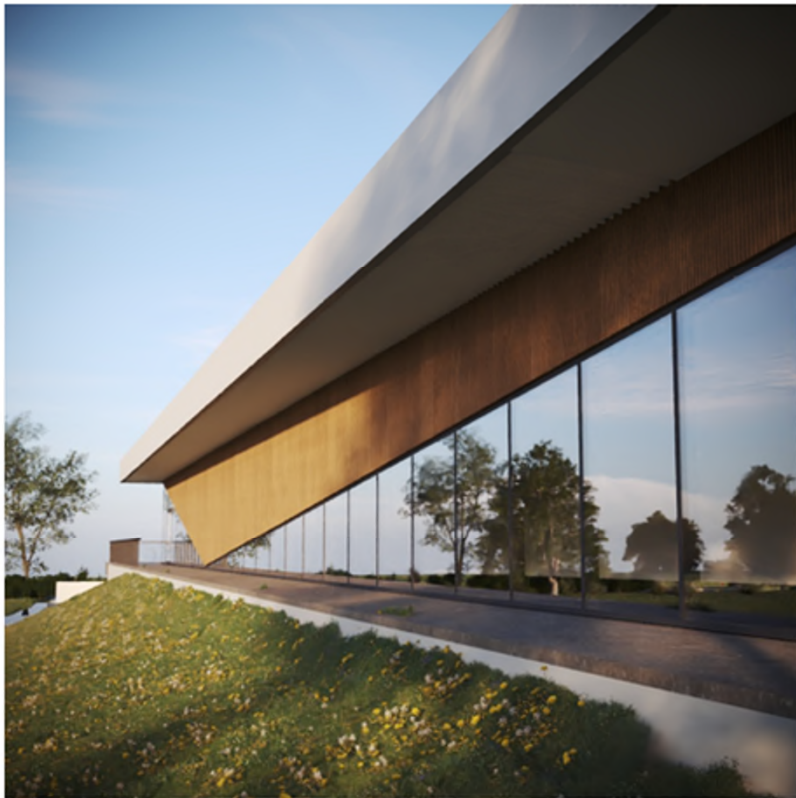
# TOP 5 – Dokumentationszentrum

## Visualisierungen



# TOP 5 – Dokumentationszentrum

## Visualisierungen



# TOP 5 – Dokumentationszentrum

## Visualisierungen



# TOP 5 – Dokumentationszentrum

## Das Planungsteam

Die von dem Gewinnerteam gegründete ARGE hatte zusammen mit den weiteren beauftragten Fachplanern (Technische Ausrüstung, Tragwerksplanung, Bauphysik Raumphysik etc.) die Entwurfsplanung abgeschlossen und die Leistungen der Genehmigungsplanung soweit erbracht, dass im Juli 2024 der Bauantrag eingereicht werden konnte. Die Baugenehmigung wurde im November 2025 erteilt.

Seit Juli 2025 arbeitet der Zweckverband mit neuen Objekt- und Fachplanern zusammen, um das Projekt zu realisieren. Die Objektplanung der Gebäude, Innenräume, Freianlagen und Verkehrsanlagen hat die Firma Hartmann Architekten übernommen. Die Fachplanung der Technischen Gebäudeausrüstung sowie die Objektplanung der Ingenieursbauwerke wurde von der Koch Planungsgesellschaft mbH übernommen. Das Büro EFG Ingenieure steht uns von Projektbeginn an für die Fachplanung der Statik zur Seite. Das Planungsteam von DKFS architects ist weiterhin in Form einer künstlerischen Oberbauleitung an dem Projekt beteiligt.

Die Leistungsphasen 5, 6, 7 und 8 werden derzeit von unseren Planern parallel vorgenommen, um eine möglichst zeitnahe Realisierung des Projektes sicherzustellen.

# TOP 5 – Dokumentationszentrum

## Die Vorbereitung der Baustelle

August 2025: Abriss der ehemaligen Gärtnerei auf dem Flurstück 68. Im November 2025 erfolgte die Rodung der Waldfläche auf dem Flurstück 67.

Im Zuge der Abrissarbeiten wurde festgestellt, dass der Boden auf dem Flurstück 68 mit Asbest und weiteren Verschmutzungen kontaminiert war. Auf Grund dessen wurden vom ZVLG vorbereitende Erdarbeiten ausgeschrieben, um eine gute Vorbereitung für die Tiefbau- und Rohbauarbeiten zu gewährleisten.



# TOP 5 – Dokumentationszentrum

## Kampfmitteluntersuchung

- flächenhafte Kampfmitteluntersuchung Ende 2025/ Anfang 2026
- Bereich der Baugrube: baubegleitend Ausschachtung nach §20 Sprengstoffgesetz
- restliche Fläche: 92 Verdachtspunkte gefunden, welche im Mai 2026 ausgeschachtet wurden.
- Freigabe wurde erteilt, die weiteren Arbeiten mit besonderer Vorsicht auszuführen.



# TOP 5 – Dokumentationszentrum

## Die Baustelle

Im März 2026 erfolgten die vorbereitenden Erdarbeiten durch die Firma Wahl GmbH, die unter baubegleitender Aufsicht gemäß §20 ausgeführt wurden. Die Baugrube wurde ausgehoben und das Planum hergestellt.

Im April 2026 haben die Tiefbau- und Rohbaumaßnahmen begonnen, die durch das Unternehmen Rudi Henn GmbH ausgeführt werden.

Der Rohbau wird voraussichtlich im August 2026 abgeschlossen werden.



# TOP 5 – Dokumentationszentrum

## Die Meilensteine

- Ausführung der Tief- und Rohbaumaßnahmen: April 2026 – August 2026
- Ausführung des Holztragwerkes: April 2026 – Juli 2026 (Werk), Juli 2026 – September 2026 (Baustelle)
- Beginn der Dachdeckerarbeiten: September 2026
- Richtfest: Oktober 2026 (voraussichtlich)
- Baudichte: November/Dezember 2026
- Fertigstellung von Gebäude, Außenanlagen und Ausstellung: März 2027
- Abnahmen, Inbetriebnahmen: April 2027
- Eröffnung: Frühjahr 2027

# TOP 5 – Dokumentationszentrum

## Die Ausschreibungen der Baugewerke

Folgende Gewerke sind bereits vergeben:

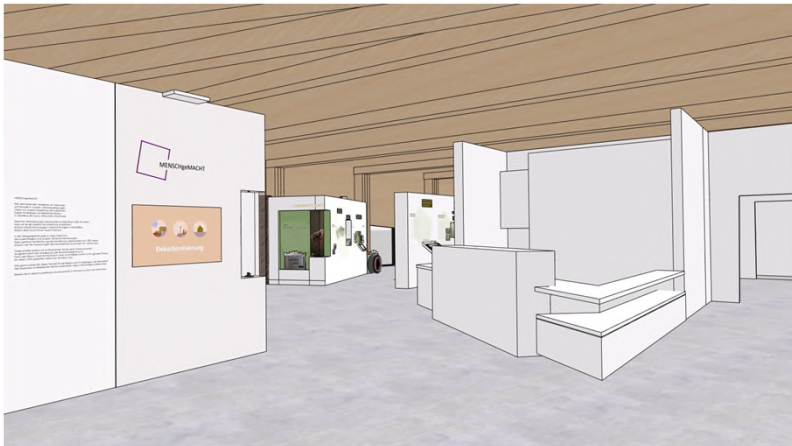
- Tiefbau- und Rohbau
- Holztragwerk
- Dachdeckerarbeiten
- Blitzschutz und Erdung
- Transformator
- Sanitär und Heizung
- Gebäudeautomation
- Lüftung

Folgende Ausschreibungen werden zeitnah veröffentlicht:

- Pfosten-Riegel-Fassade
- Holzfassade
- Elektrotechnik
- Trockenbau
- Medienproduktion (Ausstellungsplanung)

# TOP 5 – Dokumentationszentrum

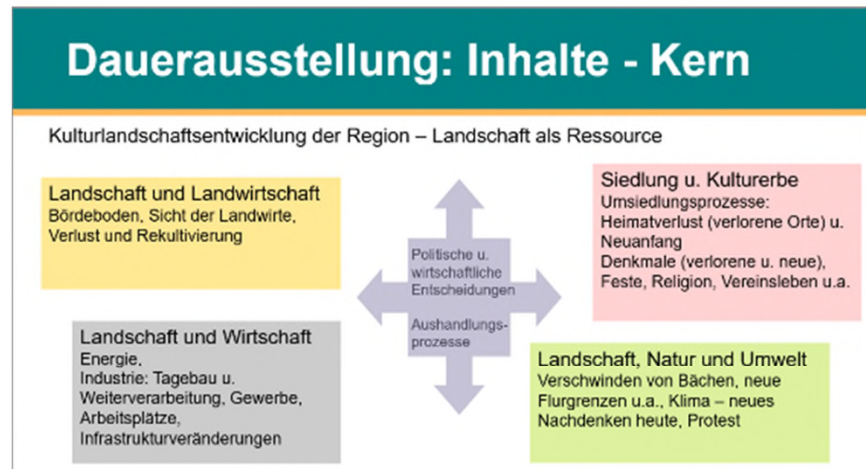
## Die Planung des Foyers



# TOP 5 – Dokumentationszentrum

## Die Ausstellung

Konzept: Zusammenarbeit mit dem Landschaftsverband Rheinland (LVR)



► **Fokus:**

- Landschaft und Siedlungsraum im Wandel aus Sicht der Menschen der Region im Spiegel des Braunkohletagebaus (Schwerpunkt ab Mitte 20. Jahrhundert).

- Kulturlandschaft im Wandel und die Verantwortung des Menschen.

► **Dauerausstellung** ergänzt durch

- Audioguide mit individuellen Rollen (wählbar) „aus Sicht der Menschen“ (auch Angebote für Kinder)

- Virtuelles Archiv insbesondere zur Darstellung der Geschichte der Ortschaften in der Region im Zusammenhang mit dem Tagebau

**Vier Themenbereiche als Schwerpunkte der Dauerausstellung  
(Fläche rund 220 Quadratmeter)**

# TOP 5 – Dokumentationszentrum

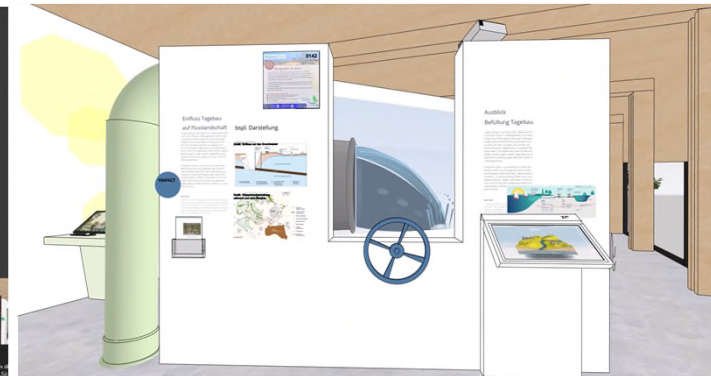
## Die Ausstellung

- Gestaltung der Dauerausstellung durch die „Dr. Ulrich Hermanns Ausstellung Medien Transfer GmbH“



# TOP 5 – Dokumentationszentrum

## Die Ausstellung



# TOP 5 – Dokumentationszentrum

## Das „Digitale Archiv“

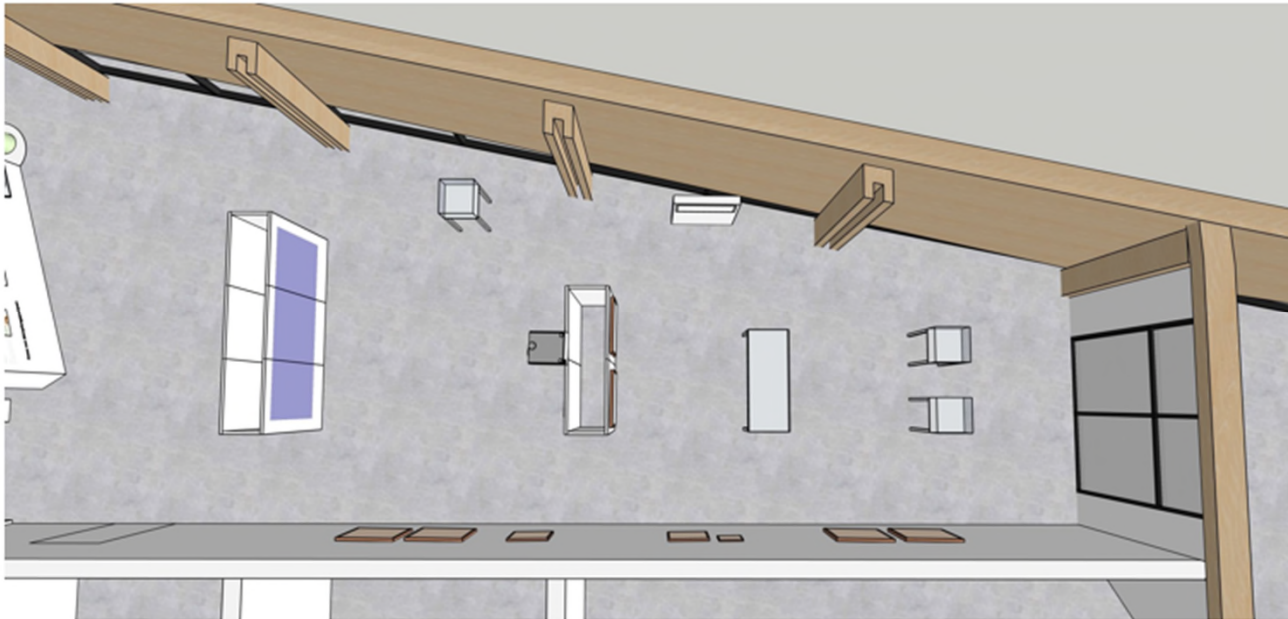
Die Dauerstellung wird digital ergänzt durch das „Digitale Archiv“, welches derzeit in Kooperation mit dem „Virtuellen Museum“ der Stadt Erkelenz von der Firma „Minkenberg“ produziert wird.



# TOP 5 – Dokumentationszentrum

## Die Planung der Wechselausstellungen

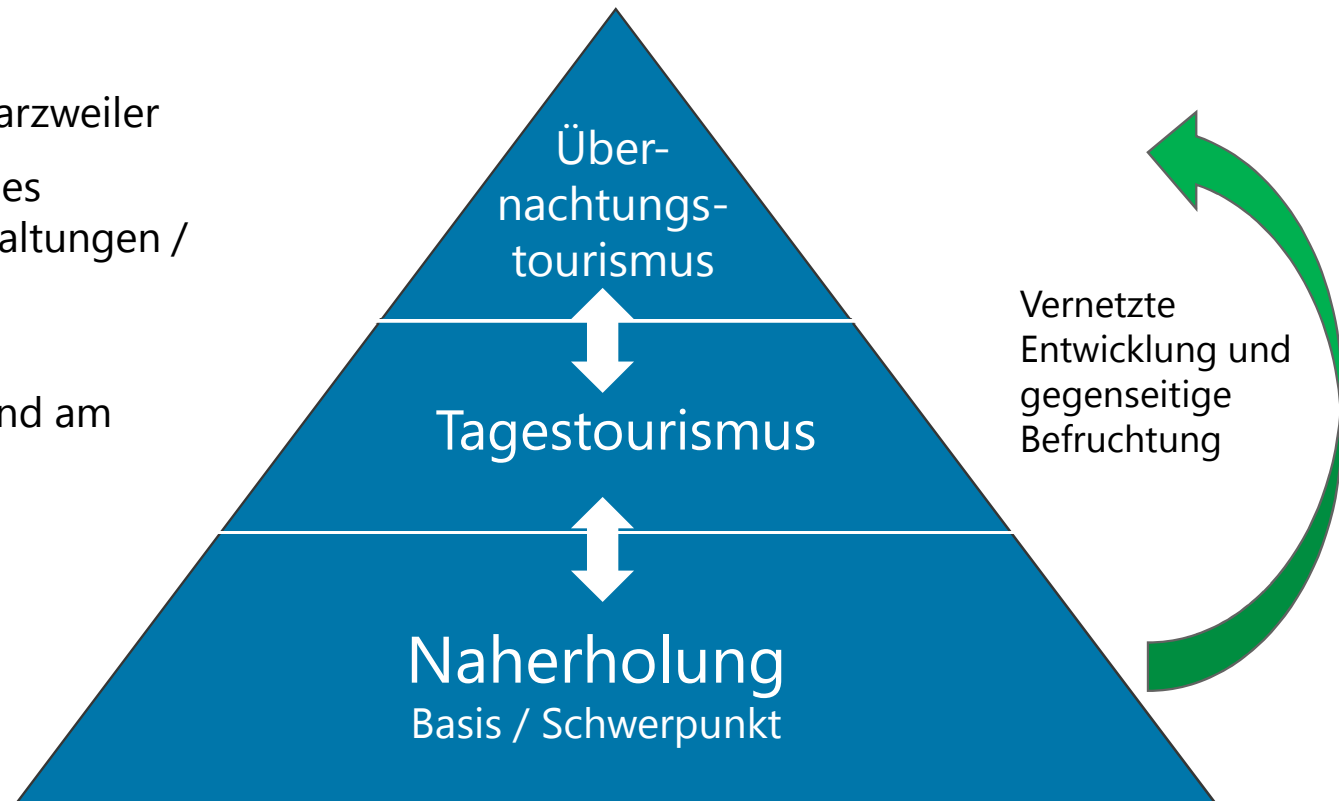
Mit dem Betrieb wird ebenso die Organisation der Wechselausstellungen von unserem Team InKuLand übernommen. Eine Grundausstattung dafür schafft derzeit unser Ausstellungsplaner „Dr. Ulrich Hermanns Ausstellung Medien Transfer GmbH“.



# TOP 5 – Dokumentationszentrum

## Betrieb

- Betreiber: Zweckverband LANDFOLGE Garzweiler
- Projekt „InKuLand“ ermöglicht zusätzliches Personal, Wechselausstellungen, Veranstaltungen / Exkursionsprogramm
- Gemeinsame Vermarktung mit den Besucherzentren auf der Sophienhöhe und am Indemann



# TOP 6 – Informationen des Verbandsvorstehers und Bericht der Geschäftsstelle

# TOP 6 – Bericht der Geschäftsstelle

InKuLand: Programm Sommer 26

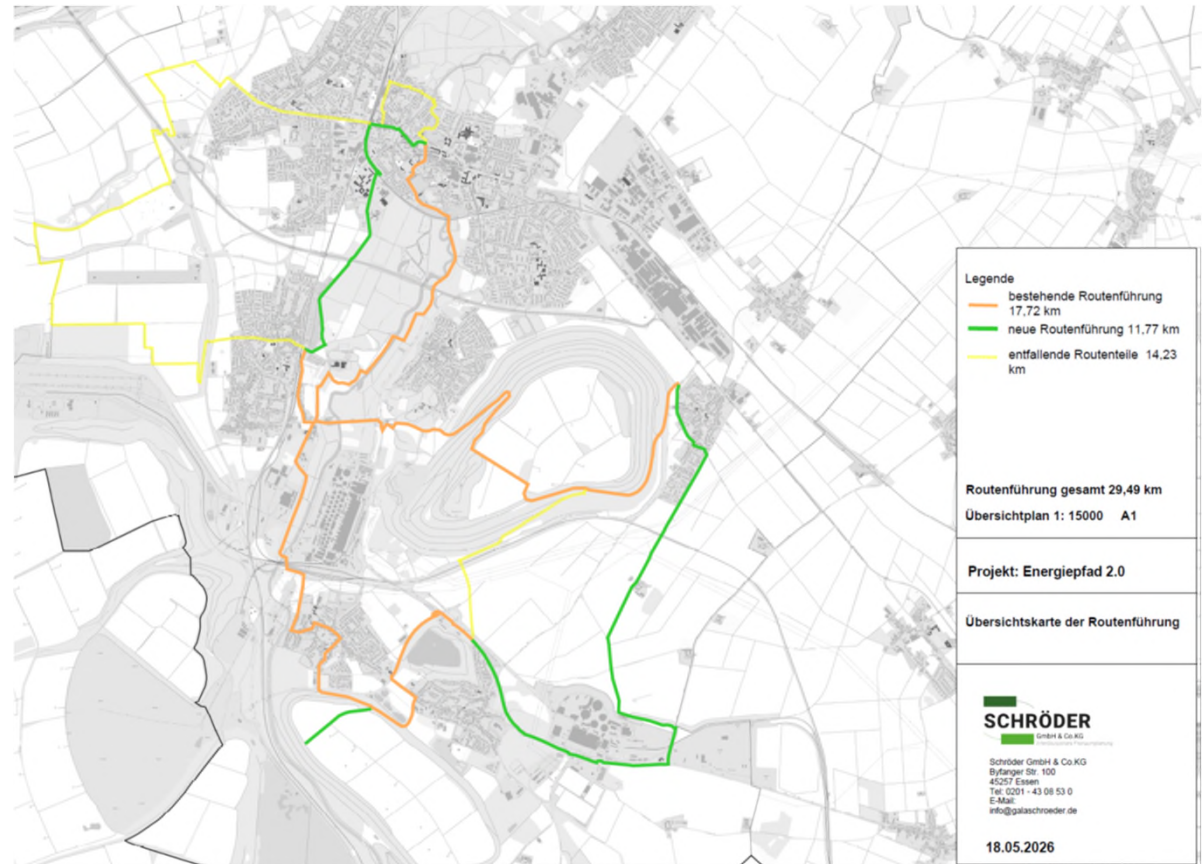
- Kunst- und Kulturhof Keyenberg: Mitmal-/Mitmachaktion „Die Kurve kriegen wir“ vom Aktionskunstteam  
„Experimentellerrand“: Termine: 7./13./14./28.6. + 4./5.7.
- Eröffnung „KunstBuch Kirche“ in Kuckum: 12.6., 17 Uhr
- Kirche Keyenberg: Ausstellung Umnutzung von Kirchen (NRW.Baukultur) 9.8. – 13.9.
- ...



# TOP 6 – Bericht der Geschäftsstelle

## Energiepfad 2.0: Route

- Leistungsphase 2 nebst Kostenschätzung zur Planung Wege/ Freianlagen sowie zu den Parkplätzen liegt vor.
- Beschluss zur geänderten Wegeführung durch den Ausschuss für Planung und Strukturwandel der Stadt Grevenbroich wurde am 05.05. gefasst.
- Investiver Förderantrag ist final vorbereitet. Orientierungshilfe zum Förderantrag wurde bereits versandt.
- **Budget 4.913.000 Euro, notwendige Förderung 4.790.000 Euro**
- Planungsprozess für die Hochbaumaßnahmen zeitversetzt ab Q4/ 2026



# TOP 6 – Bericht der Geschäftsstelle

Energiepfad 2.0: Parkplätze



**Parkplatz Vollrather Höhe**



**Parkplatz Gustorfer Mühle**

# TOP 6 – Bericht der Geschäftsstelle

## Neugestaltung Marktplatz Wanlo

- Baugrunduntersuchung an Fa. Sakosta / Düsseldorf vergeben
- Vorbereitung Förderantrag für Leistungsphasen 3-9
- Vertragliche Einigung mit Stadt Mönchengladbach steht aus
- Orientierungshilfe eingereicht
- Investiver Förderantrag in Vorbereitung:  
Budget **1.467.000 Euro**, notwendige Förderung **1.430.000 Euro**



Vorplanung

0475\_Mönchengladbach - Marktplatz Wanlo | LP 2

Stand: 30.04.2026

**scape** Landschaftsarchitekten

# TOP 6 – Bericht der Geschäftsstelle

## Neugestaltung Marktplatz Wanlo



**scape** Landschaftsarchitekten

# TOP 6 – Bericht der Geschäftsstelle

## Rheinisches Radverkehrsrevier

- Kooperationsvereinbarung von allen Partnern unterschrieben oder bereit zur Unterschrift -> Projekt kann wie bisher fortgeführt werden
- Kommunikative Begleitung an „Morgenwelt (mit JOHDA)“ vergeben
- Fachliche Begleitung an Stadt- und Verkehrsplanungsbüro Kaulen vergeben
- Förderantrag für vertiefende Planungen und Studien wurde eingereicht
- Vor Ausschreibung von Planungsmitteln bilaterale Vereinbarung zur Übernahme von Rückforderungsrisiken notwendig
- Jahreskonferenz am **24.09.2026** in Neuss: <https://landfolge.de/anmeldung-jahreskonferenz-rheinisches-radverkehrsrevier2026/>
- Umsetzung einer Arbeitsgruppe Radverkehr mit den Verbandskommunen

# TOP 6 – Bericht der Geschäftsstelle

## Blau-Grünes Band Garzweiler

- Restriktionsprüfung durch RWE erhalten
- Absprachen zum Umgang mit Abstandsregelungen und Immissionsschutzanlage (wälle und Pflanzungen) laufen
- LPH 3 wird daran angeglichen und vertieft
- Orientierungshilfe für den Investantrag am 06.05.2026 eingereicht
- Investiver Förderantrag in Vorbereitung: Budget **4.010.000 Euro**, notwendige Förderung **3.910.000 Euro**
- Förderbescheid für zweites STARK Projekt Blau-Grünes Band Garzweiler im April erhalten



# TOP 6 – Bericht der Geschäftsstelle

## Innovation Valley Garzweiler



### Innovatives Verkehrskonzept IGA '37

- Entwicklung verschiedener Trassenvarianten (mit der Variante zur Direktanbindung an Bf Jüchen) zur Untersuchung im Rahmen der Machbarkeitsstudie) im Rahmen eines Workshop-Prozesses
- Beteiligte Akteure:  
Zweckverband, RWE Power, Deutsche Bundesgartenschau-Gesellschaft, Stadt Mönchengladbach, Stadt Jüchen, Stadt Erkelenz, Rhein-Kreis Neuss, Kreis Heinsberg



# TOP 6 – Bericht der Geschäftsstelle

## Innovation Valley Garzweiler



### GIB „Industriepark – Elsbachtal-Ost“ – Technische Voruntersuchungen

- 1) **Ökologische Voruntersuchung**  
(Landschaftliche Lage/Einordnung; Auswertung Landschaftspläne; Biotoptypenkartierung; Bewertung Restriktionen/Handlungsbedarf)
- 2) **Baugrunduntersuchung**  
(Auswertung vorhandener Unterlagen; Bodenuntersuchungen (5 Messpunkte); Bewertung Bebaubarkeit/Versickerungsfähigkeit)
- 3) **Schallgutachten**  
(Katasterabfrage, Technische Relevanz, Analyse der planerischen Rahmenbedingungen, Bewertung Restriktionen/Handlungsbedarf)
- 4) **Verkehrsgutachten inkl. 3D-Geländemodell**
- 5) **Strukturkonzept (Workshop-Prozess mit den Kommunen)**

# TOP 6 – Bericht der Geschäftsstelle

## Innovation Valley Garzweiler



### Veranstaltungen

Abschlusskonferenz am 14.07.2026 in der Stadthalle Erkelenz

### Folgeantrag (10/26 – 09/30)

→ Antrag beim BAFA für die Folgephase wurde eingereicht

### Inhalte

- Jüchen-Süd: Entwässerung, Verkehrsanbindung, Grünordnung, Bebauungsplan
- Standortentwicklung Jackerath inkl. Autohof der Zukunft: Entwässerung, Verkehrsanbindung, Grünordnung
- 1. Aktualisierung des Masterplans Seeentwicklung
- Entwicklungskonzept Konversionsstandort Kohlebunker

# TOP 6 – Bericht der Geschäftsstelle

## Rahmenplanung Jüchen Süd



Inhalte zur Rahmenplanung wurden im Stadtrat der Stadt Jüchen beschlossen

### **Beschlussinhalt:**

- Rahmenplanung Jüchen-Süd als Grundlage für die weitere Planung und Entwicklung des neuen Stadtteils.
- Zweckverband und Stadt sollen ein Modell für die weitere Umsetzung des Rahmenplans entwickeln.
- Zweckverband und Stadt sollen zur fachlichen Begleitung einen Beirat gründen.



# Bericht der Geschäftsstelle

Medienresonanz (Auswahl) Q1/2026

## Veröffentlichungen des Zweckverbands:

- ▶ 3 Presseinformationen (Versand an lokale und regionale Medien)
- ▶ 9 Aktuelles-Beiträge für die Internetseite

## Resonanz der Eigenmedien des Zweckverbands:

- ▶ Zahl der Newsletter-Abonnements: 316 (+23 gegenüber Q4/2025); Versand einer Ausgabe; Öffnungsrate 61 % (+1 Prozentpunkt)
- ▶ Internetseite [www.landfolge.de](http://www.landfolge.de):
- 9.000 Besucherinnen/Besucher (+3.000 gegenüber Q4/2025) und 21.300 Seitenaufrufe\* (+4.300)
- Aktive Lesedauer Schnitt \*: 1:02 min. (-12 Sek.)
- ▶ Facebook-Seite des Zweckverbands
- 470 Abonnentinnen und Abonnenten (+42 seit 31.12.2025)
- ▶ Instagram-Kanal des Zweckverbands
- 198 Abonnentinnen und Abonnenten (+42 seit 31.12.2025)

\* Gezählt sind nur die, die dem Tracking/Cookies zugestimmt haben (ca. 60 % aller).

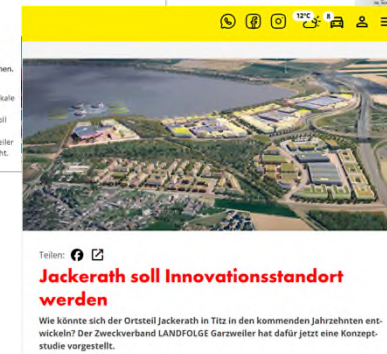
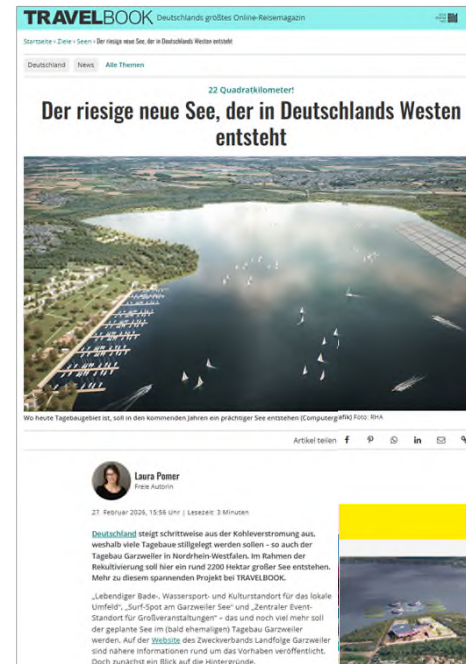


# Bericht der Geschäftsstelle

Medienresonanz (Auswahl) Q1/2026

## Print- und Online-Medien:

- ▶ 82 redaktionelle Beiträge in gedruckten Ausgaben der Zeitungen und in Online-Medien über den Zweckverband oder seine Projekte (stabil), dazu 3 Hörfunkbeiträge und 1 TV-Beitrag WDR-Aktuell
- ▶ Breite Berichterstattung zum Thema  
Verbandsversammlung Wahl  
Verbandsvorsteher
- ▶ Zudem Breite Berichterstattung zum See und Blau-Grünen Band Garzweiler
- ▶ Weitere Berichte zu verschiedenen Produkten mit  
Exzellenzregion Nachhaltiges Bauen Innovationsstandort  
Jackerath
- ▶ Tenor der Berichterstattung:  
neutral (nachrichtlich) bis positiv;  
keine kritische Berichterstattung



# TOP 6 – Bericht der Geschäftsstelle

Termine 2026

## **Verbandsversammlungen:**

- **18. Verbandsversammlung – 19. November 2026**

# TOP 7 – öffentliche Anfragen und Mitteilungen aus der Verbandsversammlung

# TOP 8 – Niederschrift des nichtöffentlichen Teils der 16. Verbandsversammlung vom 15.01.2026

# TOP 9 – nicht-öffentliche Anfragen und Mitteilungen aus der Verbandsversammlung

# Vielen Dank für Ihre Aufmerksamkeit.

Zweckverband LANDFOLGE Garzweiler  
In Kuckum 68a  
41812 Erkelenz

Telefon: 02164 70366-0  
E-Mail: [info@landfolge.de](mailto:info@landfolge.de)

